



CE

AUTOMATINIAI GRANDININIAI UŽTVARAI

Official Partner



MILANO 2015
FEEDING THE PLANET
ENERGY FOR LIFE



MONTAVIMO INSTRUKCIJA

CAT-X24



Lietuviškai **LT**

APRAŠYMAS

001**CAT-X24** Kolona su reduktorium ir valdymo bloku.

001**CAT-I** Kolona su atsvaru ir grandinės tvirtinimu.

Naudojimo apribojimai

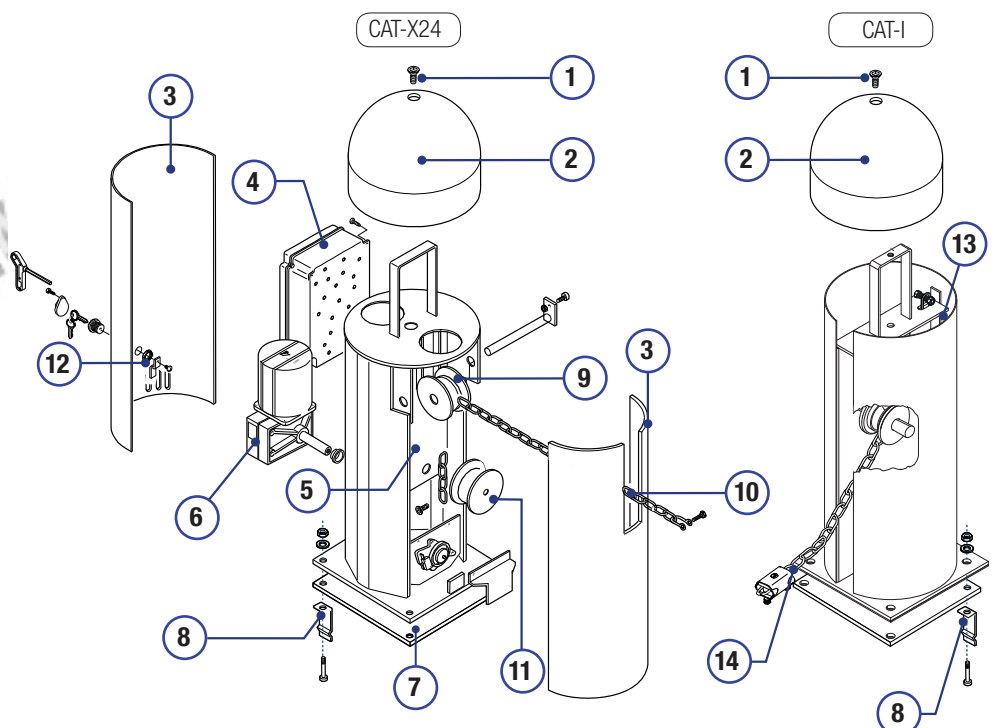
Modelis	Grandinė 5 mm (CAT-15)	Grandinė 9 mm (CAT-5)
Maks. pravažiavimo tarpas (m)	16	8

Techniniai duomenys

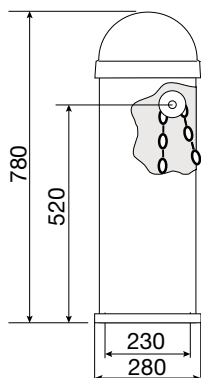
Modelis	CAT-X24	CAT-I
Apsaugos klasė (IP)	54	-
Maitinimo įtampa (V, 50/60 Hz)	~230	-
Variklio maitinimas (V)	=24	-
Suvartojama srovė (A)	10	-
Galingumas (W)	240	-
Atidarymo laikas (s)	REGULIUOJAMAS	-
Intensyvumas (%)	INTENSYVUS NAUDOJIMAS	-
Traukos jėga (kg)	50	-
Variklio termo apsauga (°C)	-20 - +55	-
Svoris (kg)	47	30

Pagrindiniai komponentai

1. Viršutinio dangtelio tvirtinimo varžtas
2. Viršutinis dangtelis
3. Šoniniai dangčiai
4. Valdymo blokas
5. Kolonos karkasas
6. Reduktorius
7. Tvirtinimo padas
8. Ankerinės plokštelės su tvirtinimo detalėmis
9. Skriemulys
10. Pagalbinė grandinė su karabinu
11. Skriemulys grandinės vinyjimui
12. Išblokavimas su rakto pagalba
13. Atsvaras
14. Grandinė su užraktu

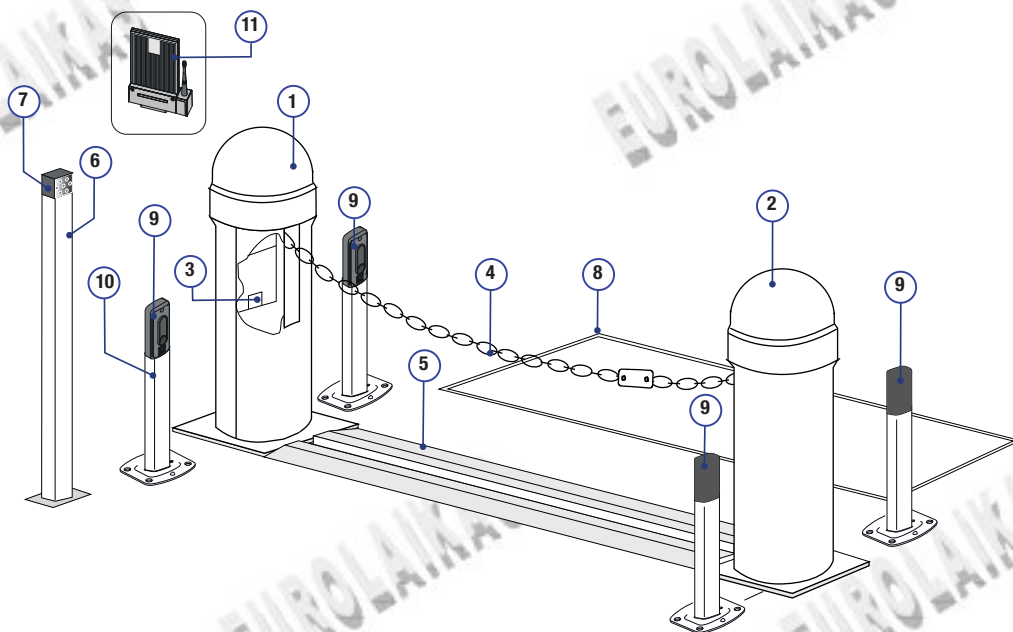


Gabaritiniai išmatavimai (mm)



Montavimo sistema

1. CAT-X24
2. CAT-I
3. Valdymo blokas
4. Grandinė
5. Lovys grandiniai
6. Stulpelis
7. Raktas-išjungėjas
8. Magnetinė kilpa kliūties aptikimui
9. Fotoelementai
10. Stulpelis fotoelementams
11. Signalinė lempa su antena



Tipai ir kabelių išmatavimai

Prijungimas	Kabelio tipas	Kabelio ilgis 1 < 10 m	Kabelio ilgis 10 < 20 m	Kabelio ilgis 20 < 30 m
Valdymo bloko maitinimas, ~230 V		3G x 1,5 mm ²	3G x 2,5 mm ²	3G x 4 mm ²
Signalinė lempa	FROR CEI 20-22	2 x 0,5 mm ²	2 x 1 mm ²	2 x 1,5 mm ²
Fotoelementai (siųstuvas)	CEI EN	2 x 0,5 mm ²	2 x 0,5 mm ²	2 x 0,5 mm ²
Fotoelementai (imtuvas)	50267-2-1	4 x 0,5 mm ²	4 x 0,5 mm ²	4 x 0,5 mm ²
Valdymo įrenginys		2 x 0,5 mm ²	2 x 0,5 mm ²	2 x 0,5 mm ²
Antena	RG58		10 m (maks.)	

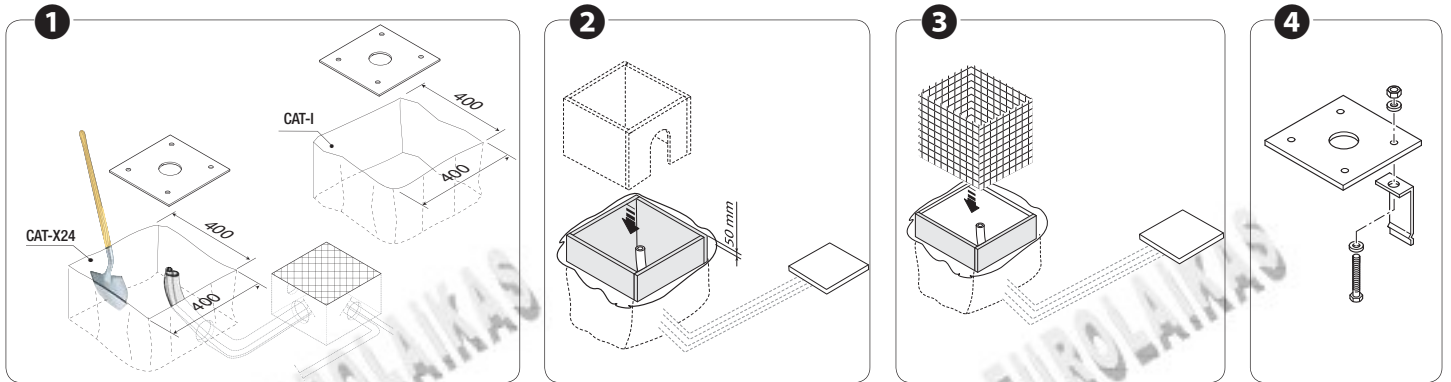
Tvirtinimo pado montavimas

Paruoškite pagrindą didesnį, nei tvirtinimo pado, dydžio ir sumontuokite jį į duobę. Atsižvelgiant į naudojimą CAR-2, pagrindas turėtų būti virš žemės 50 mm.

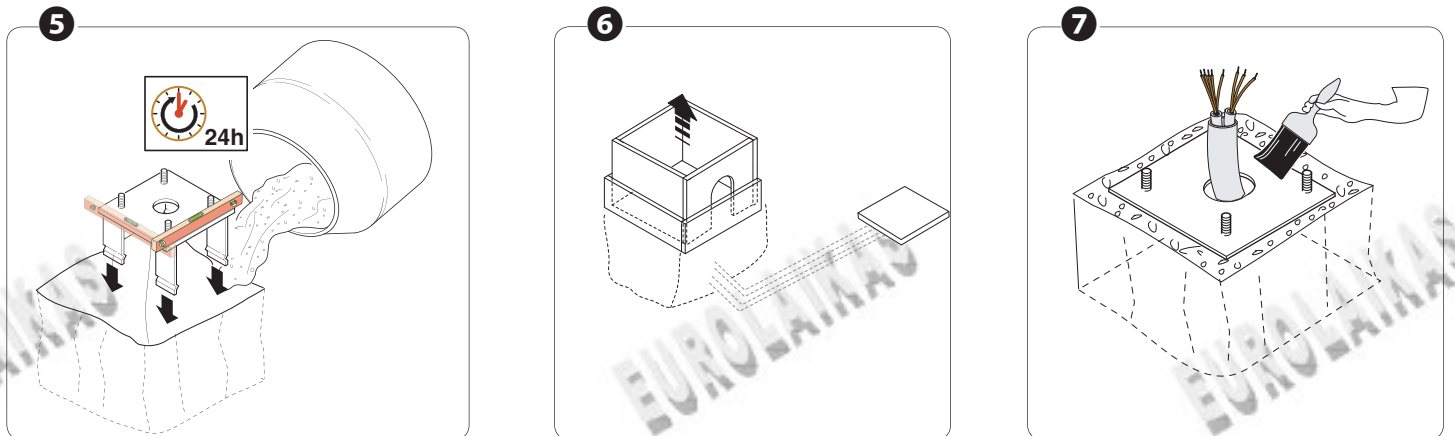
Įdėkite geležinį tinklą į vidų pagrindo, betono armavimui.

Pritvirtinkite ankerines plokšteles prie montavimo pagrindo su varžtais, poveržlėmis ir veržlėmis.

△ Vamzdžiai turi eiti per tam pritaikytą angą.



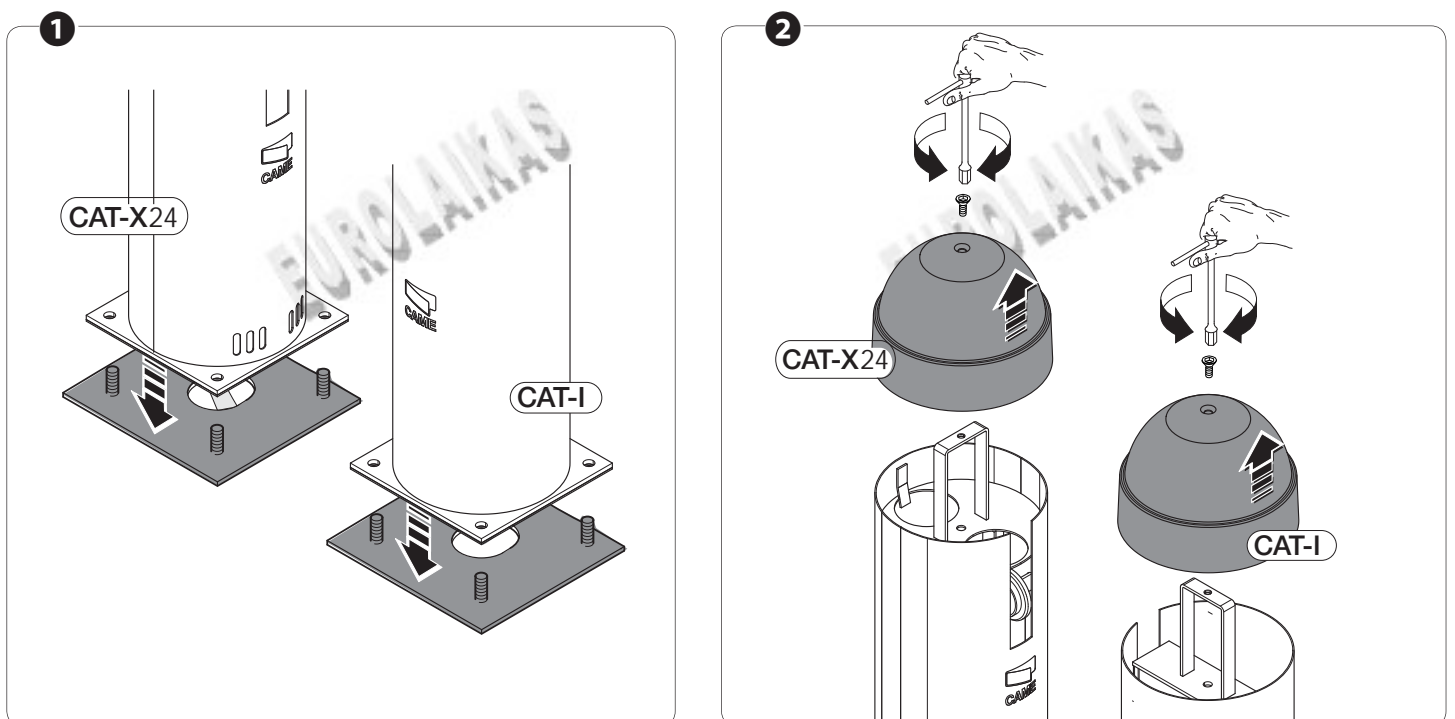
Užpildykite pagrindą cemento mišiniu ir sumontuokite tvirtinimo padą. Pagrindas ant kurio bus montuojama turi būti idealiai lygus, varžtų srėgiai turi būti paviršiuje. Pašalinkite pagrindą, užpildykite smėliu aplink cemento bloką. Įstatykite elektros laidus į vamzdžius taip, kad pabaigoje būtų išilinde ne mažiau kaip 800 mm. Nuvalykite paviršių.

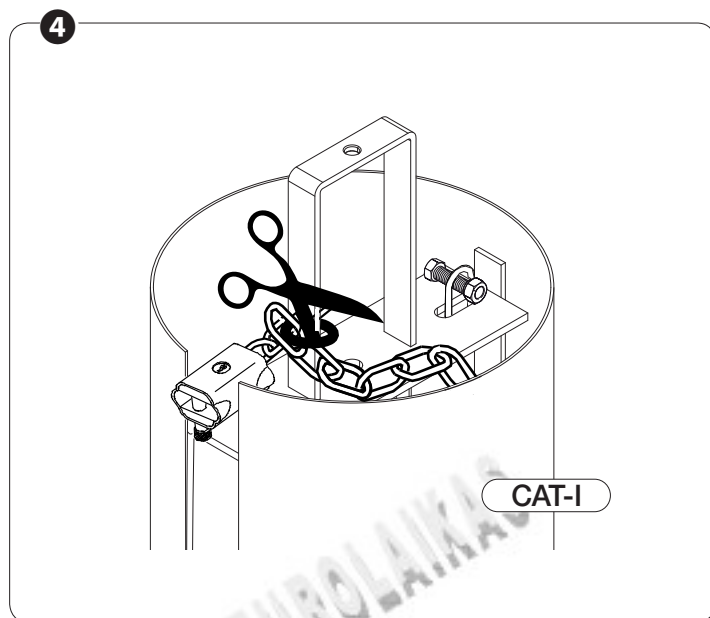
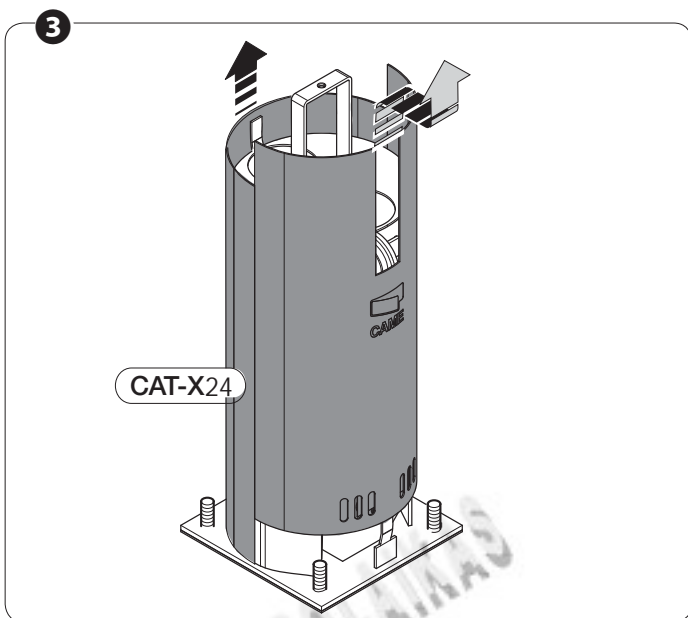


Kolonų montavimas

Sumontuokite kolonas ant tvirtinimo padų ir varžtais užfiksuokite ❶.

Atsukite varžtus ir nuimkite viršutinius dangtelius ❷; patraukus į viršų, nuimkite šoninius dangčius CAT-X24 ❸ perkirpkite jungtį, kuri fiksuoja grandinę CAT-I ❹

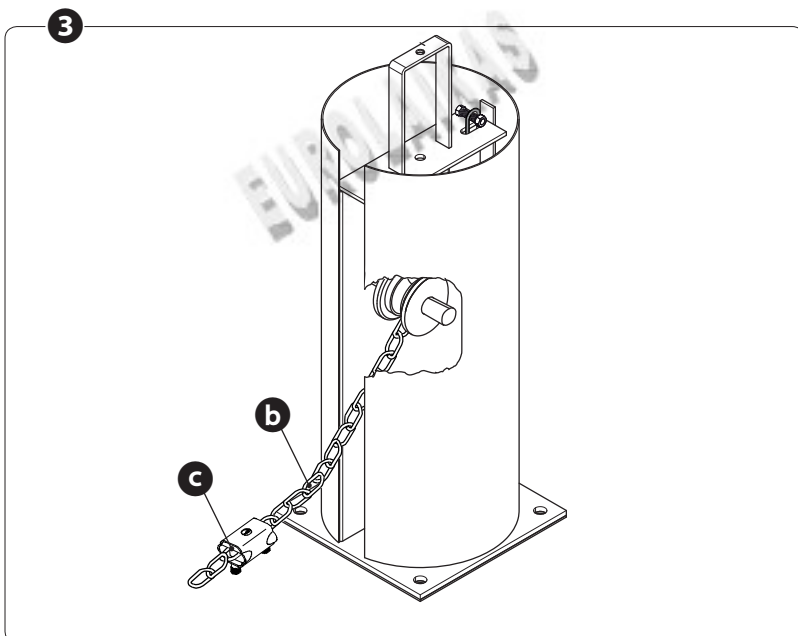
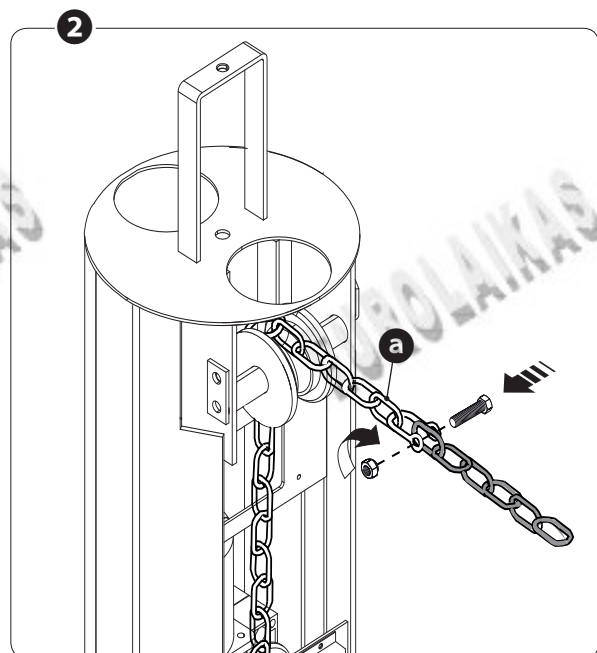
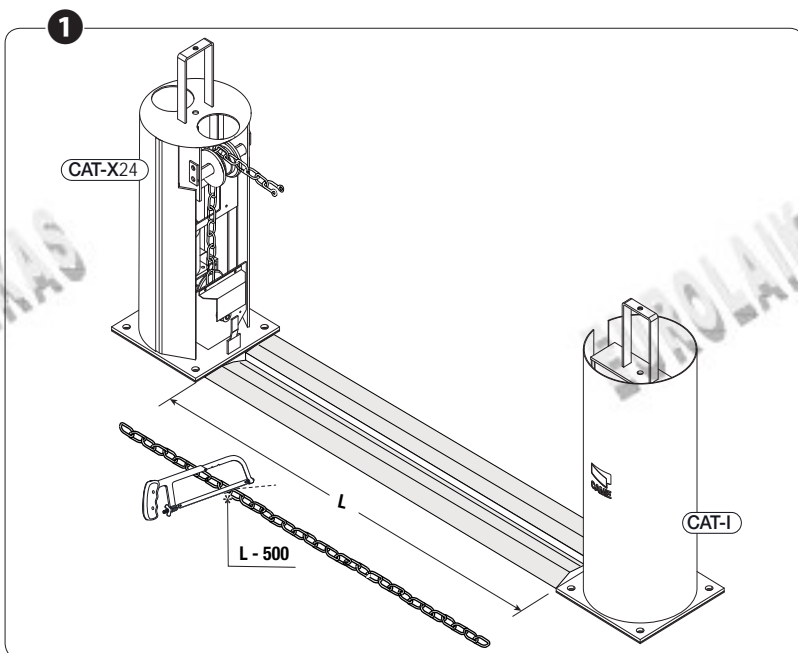




Grandinės ilgis: - 500 mm

Pritvirtinkite pagrindinę grandinę prie pagalbinės grandinės CAT-X24 **a**, naudojant specialų karabiną.

Pritvirtinkite kitą galą prie grandinės CAT-I **b**, naudojant spyną **c**.



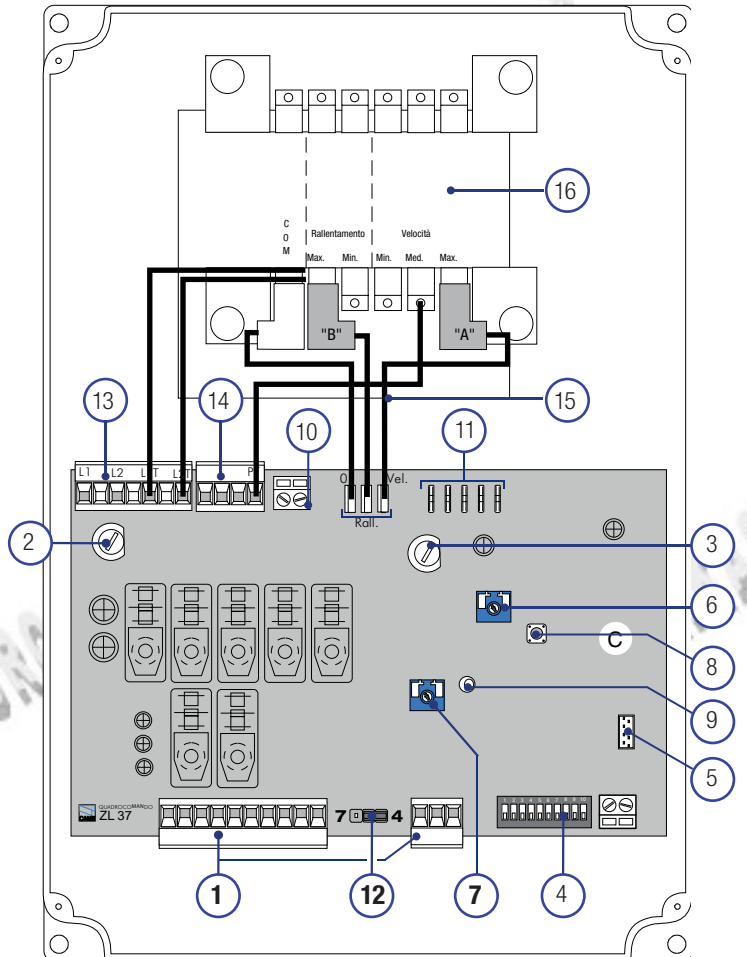
⚠ Prieš atliekant elektrinius darbus, būtina išjungti maitinimą.

SAUGIKLIŲ LENTELE

Įėjimo saugiklis	3,15 A
Aksesuarų saugiklis	2 A

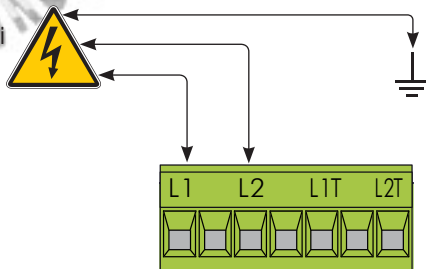
Pagrindiniai komponentai

1. Kaladėlės maitinimo ir aksesuarų prijungimui
2. Maitinimo įėjimo saugiklis
3. Aksesuarų saugiklis
4. DIP-jungikliai funkcijoms pasirinkti
5. Atpažinimo kortelės jungtis AF
6. Reguliavimas A.C.T.
7. Reguliavimas SENS
8. PROG mygtukas pultelio prirašymui
9. Šviesos diodas
10. Kaladėlė variklio pajungimui
11. Jungtis plokštei LB38
12. Trumpiklis valdymo tipo pasirinkimui, kontaktams 2-7
13. Kontaktai elektriniam maitinimui ~230 V ir kontaktai transformatoriaus prijungimui
14. Kontaktai galiniams išjungėjams ir transformatoriaus
15. Transformatoriaus jungtis
16. Transformatorius



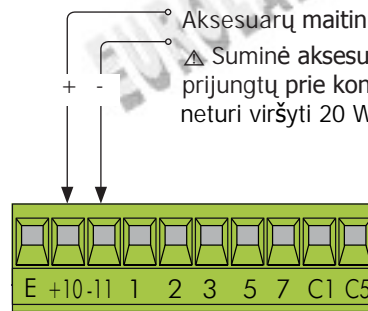
Maitinimas

Elektrinio maitinimo kontaktai
~230 V, 50/60Hz

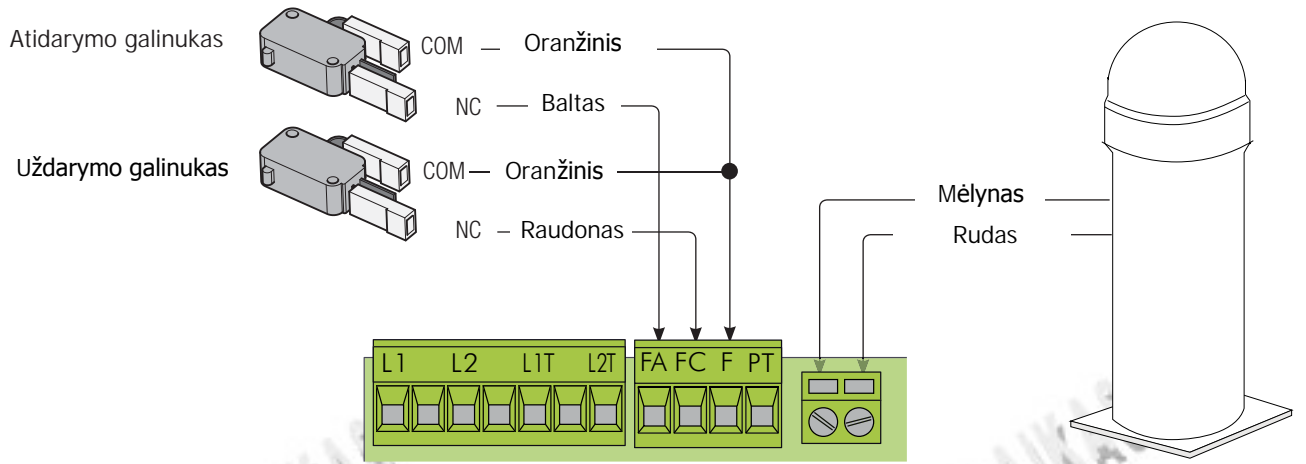


Aksesuarų maitinimas ~/=24 V

⚠ Suminė aksesuarų galia, prijungtų prie kontaktų 10-11, neturi viršyti 20 W.



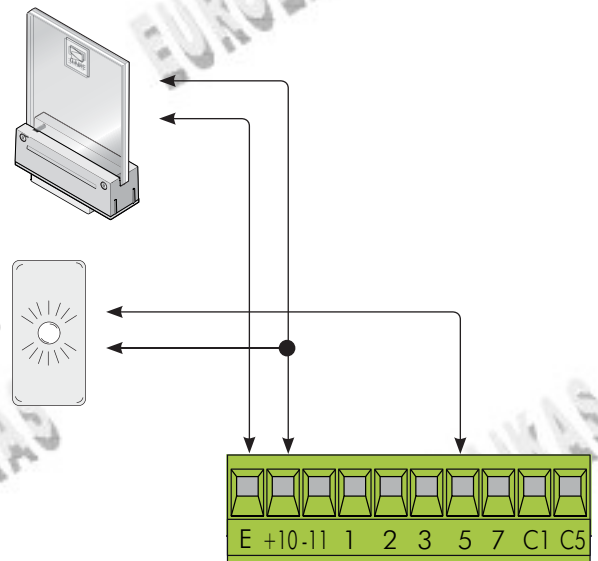
Variklio reduktorius ir galiniai išjungėjai



Išpėjamasis prietaisas

Signalinė lempa (maks. apkrova: $\sim/24\text{ V}$, 25W)
Signalinė lempa mirksi grandininio užtvaro atidarymo ir uždarymo metu.

Lempa-indikatorius užtvaro atidarytos padėties (maks. apkrova: 24 V, maks 3W)



Valdymo prietaisas

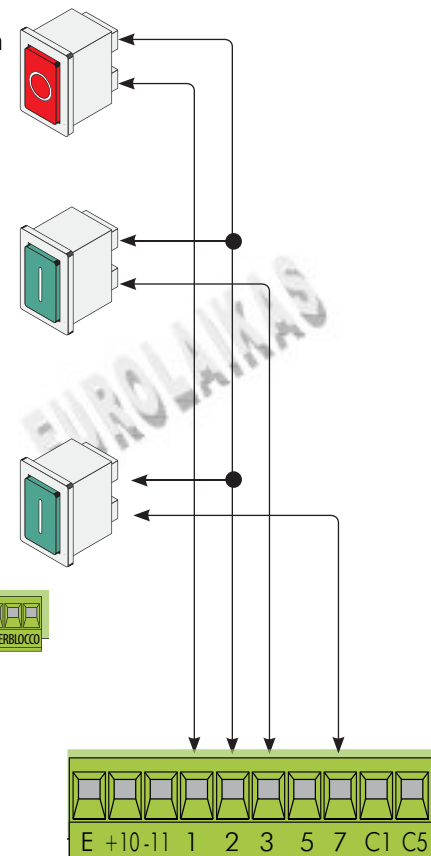
"STOP" mygtukas (N.C. kontaktas) Mygtukas leidžia sustabdyti grandininio užtvaro judėjimą su išimtimi automatinio uždarymo ciklo. Norėdami tęsti judėjimą paspauskite atitinkamą pultelio mygtuką.

Jeigu, funkcija nenaudojama, nustatykite dip-jungiklį 9 į padėti ON.

«TIK UŽDARYTI» mygtukas (N.O.kontaktai)

Mygtukas "ATIDARYTI-UŽDARYTI-PAKEISTI KRYPTĮ" 4 (žingsninis) (N.O. kontaktas)
Trumpiklis, turi būti, kaip parodyta paveikslėlyje.

«TIK UŽDARYTI» mygtukas (N.O.kontaktai)
Trumpiklis, turi būti, kaip parodyta paveikslėlyje.

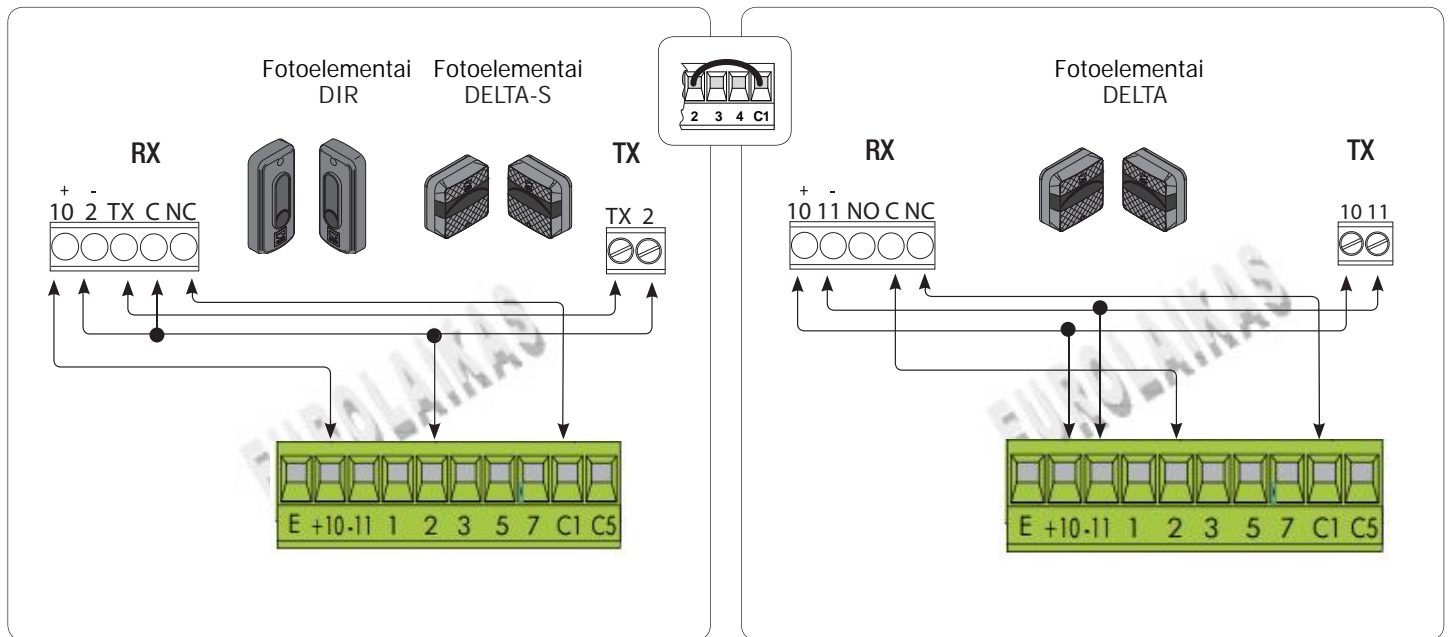


Saugos prietaisai

Prijunkite fotoelementus prie kontaktų 2-C1.

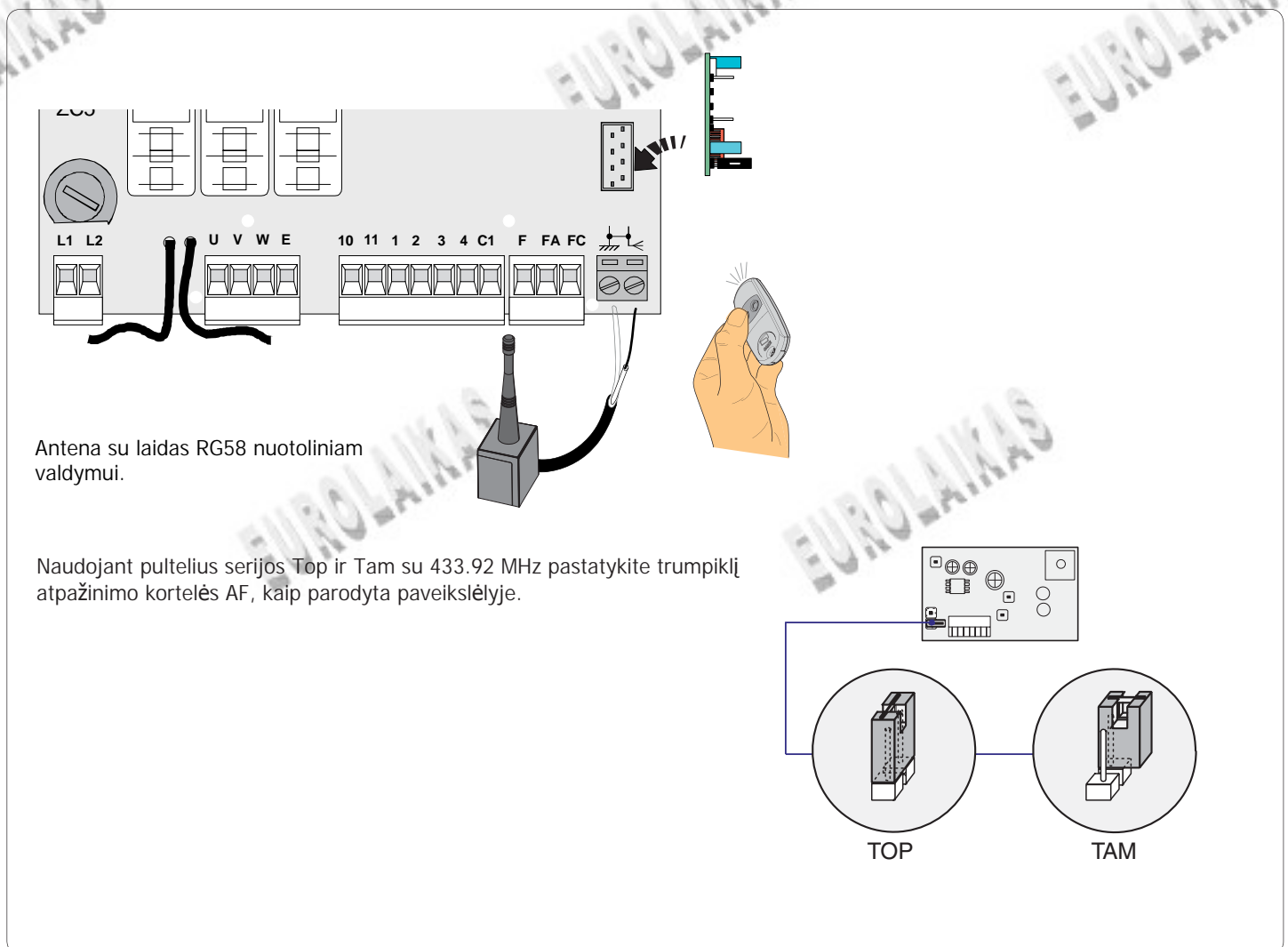
C1: "Atidarymas, uždarymo režime". Pertraukus spindulį grandininio užtvaro uždarymo metu priveda prie judėjimo krypties pakeitimo iki pilno atidarymo.

⚠ Jeigu nenaudojama, užtrumpinkite 2-C1 kontaktus.



Apažinimo kortelės aktyvavimas

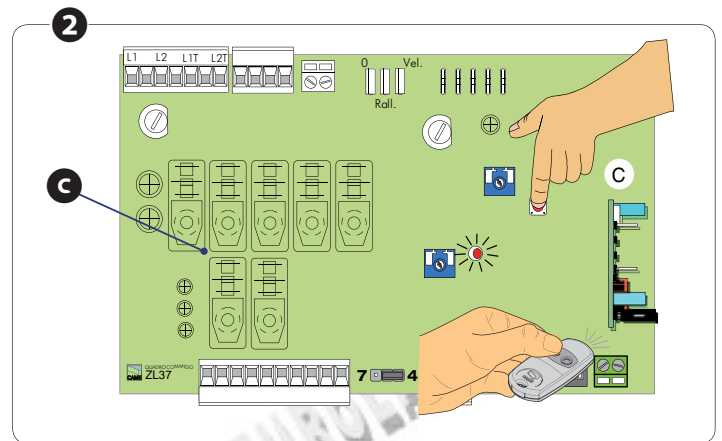
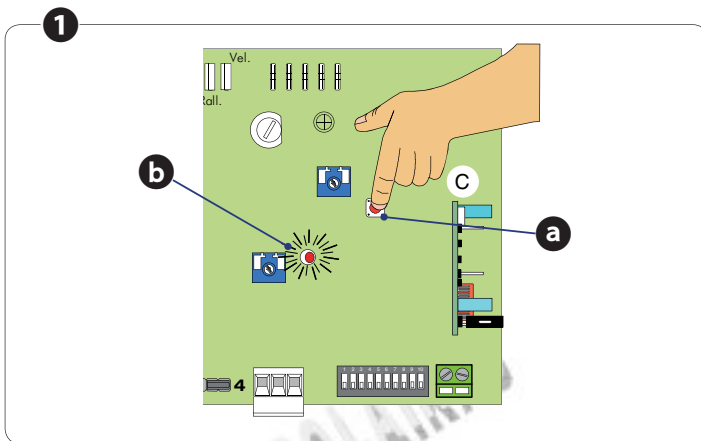
⚠ Prieš įstatant atpažinimo kortelę į valdymo plokštės AF jungtį, išjunkite elektros maitinimą.



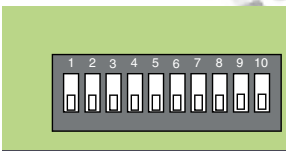
Programavimas

Paspauskite ir laikykite mygtuką PROG **a** ant valdymo bloko. Šviesos diodas mirksi **b**.

-Paspauskite mygtuką programuojamo siustuvo. Jeigu lemputė dega pastoviai **c**, programavimas pavyko.

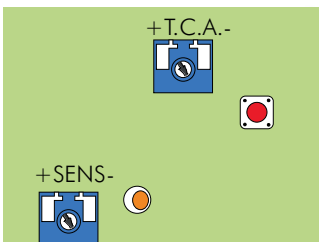


Funkcijos



JUNGIKIS	APRAŠYMAS
1 ON	Funkcija "AUTOMATINIS UŽDARYMAS"
2 ON	Funkcija "TIK ATIDARYTI" su pulteliu
2 OFF	Funkcija "ATIDARYTI-UŽDARYTI-PAKEISTI KRYPTĮ" su pulteliu (2-7) įjungta.
3 ON	Įtampa 24 V išėjimo kontaktuose 10-E judėjimo metu ir uždarytoje padėtyje, įjungta.
3 OFF	Įtampa 24 V išėjimo kontaktuose 10-E grandinės judėjimo metu, įjungta.
4 ON	Funkcija "OPERATORIAUS BUVIMAS", įjungta.
5 ON	Funkcija "IŠANKSTINIS SIGNALINĖS LEMPOS ĮJUNGIMAS" atidarymo ir uždarymo režime, įjungta.
6 ON	Funkcija "KLIŪTIES APTIKIMAS" įjungta.
7 OFF	Nenaudojamas
8 ON	Nustatykite DIP-jungiklį į padėtį ON ir nenaudokite.
9 OFF	Funkcija "STOP" (1-2), įjungta.
10 OFF	Nenaudojamas

Nustatymai



Nustatymai	Aprašymai
TCA	Automatinio uždarymo laikas: nustatomas grandininio užtvaro laukimo laikas atidarytoje padėtyje. Pasibaigus nustatyto laukimo laiko ciklui, suveikia automatinis uždarymas. Laukimo laikas gali būti nuo 1 iki 120 sekundžių
SENS	Jautrumas Nustatomas srovės sistemos jautrumas, kliūties aptikimo grandinės judėjimo metu. Reguliavimo diapozonas: minimalus jautrumas (-) arba maksimalus jautrumas (+).

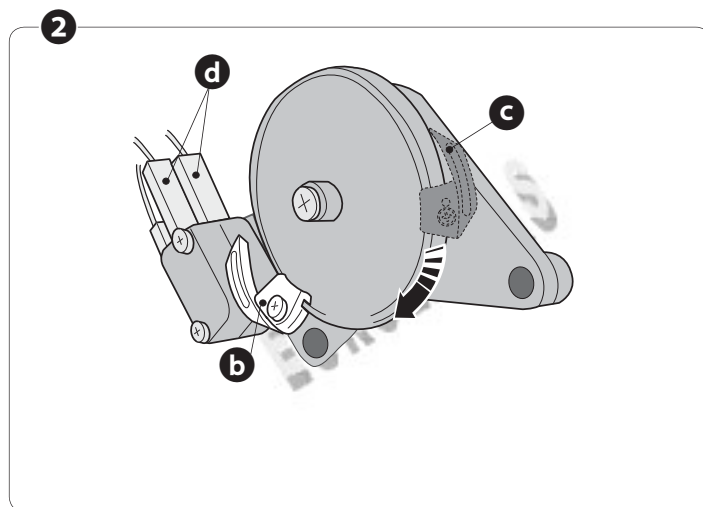
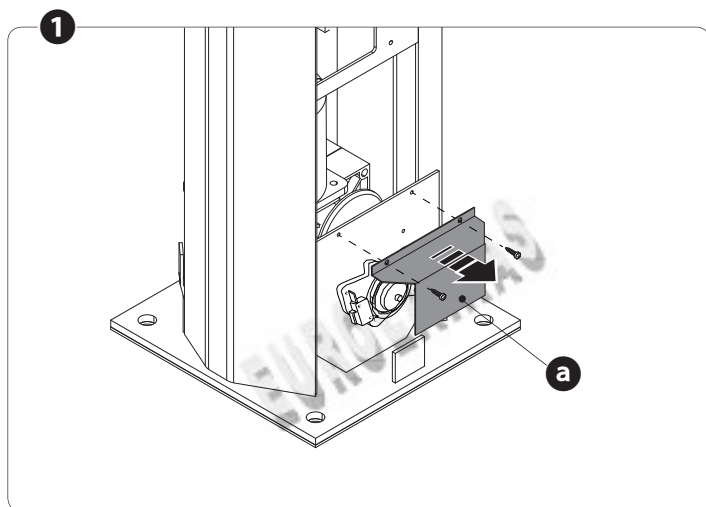
Galinių išjungėjų nustatymai

- Nuimkite korpusą **a**, kad prieiti prie reguliuojamos svirtelės.

Atidarant: jau nustatyta **b**.

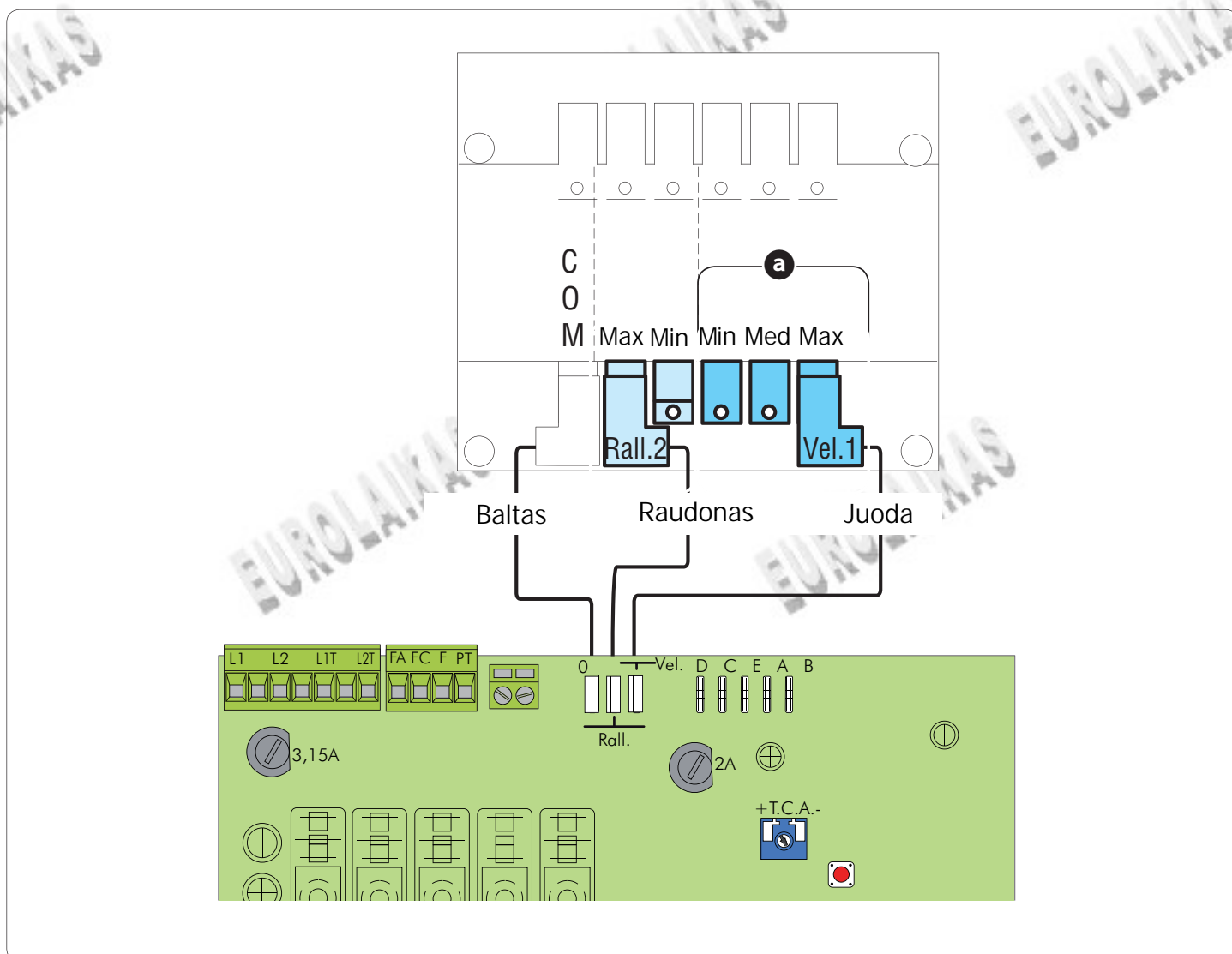
Uždarant: įjunkite maitinimo įtampą ir atreguluokite grandinės įtampą, uždaroje pozicijoje. Tada pasukite raudoną svirtelę **c** ir užfiksuokite iki mikrojungiklio suveikimo **d**.

- Uždėkite korpusą atgal.



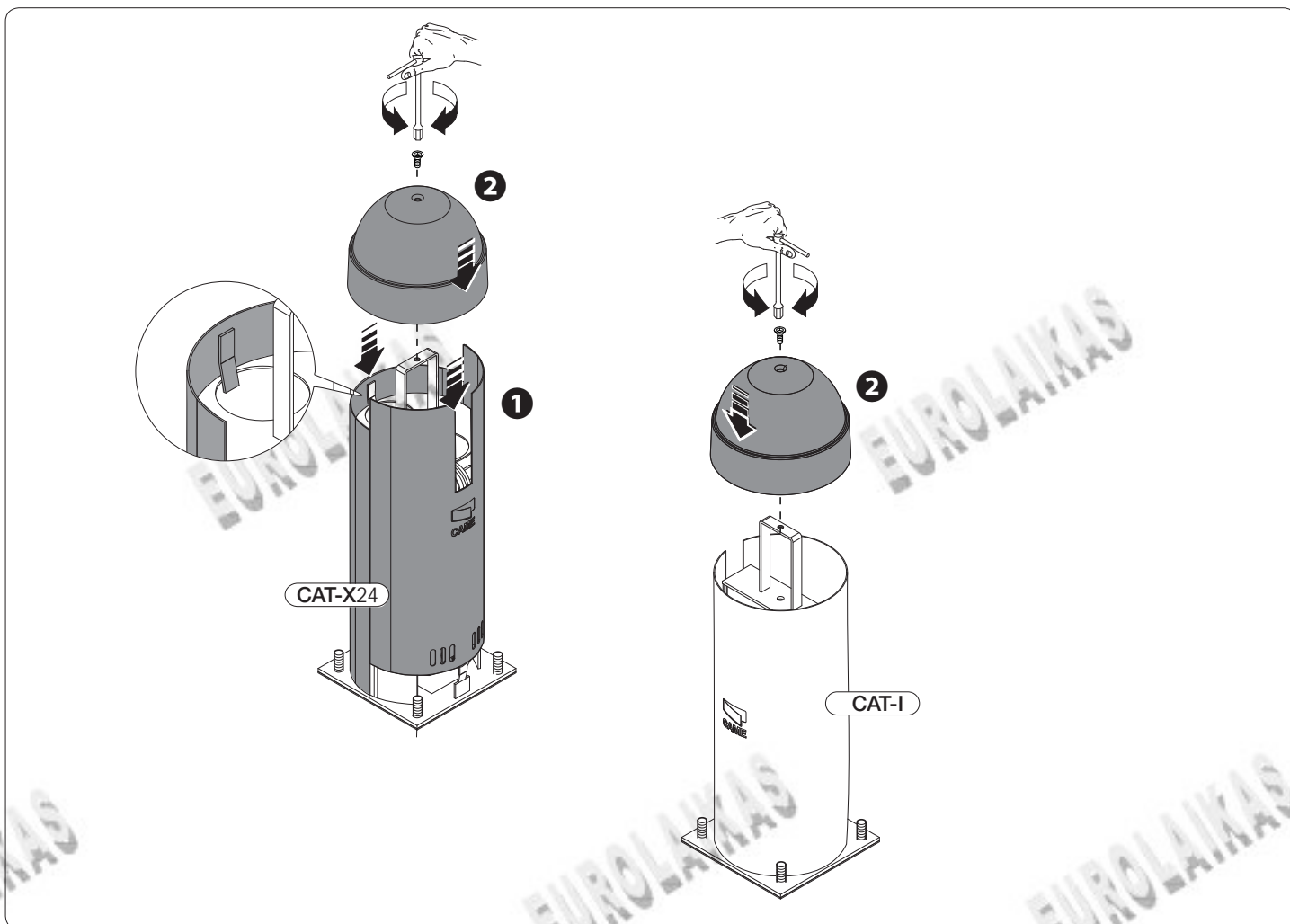
Greičio nustatymai

Atidarymo/uždarymo greitis: prijungti kontaktą Vel.1 **a** prie vieno iš eilės einančių kontaktų Min (minimaliai), Med. (vidutiškai) ir Max (maksimaliai).



BAIGIAMIEJI DARBAI

Po elektros darbų ir įrangos paleidimo, uždėkite atgal šoninius ir viršutinius gaubtus abiejų grandinių užtvary.



Pavaros išblovimas

⚠ Prieš atliekant darbus išjunkite maitinimą.

- Pastumkite į šoną plastikinį dangtelį įstatykite raktą į spyną **a** ir pasukite pagal laikrodžio rodyklę.
 - Įstatykite išblovimo raktą **c** į lizdą **b** ir sukite pagal laikrodžio rodyklę iki grandinės išblovimo.
 - Įtempkite grandinę, kad būtų paprasčiau išblokuoti
- Pavaros blokavimui būtina sukti išblovimo raktą prieš laikrodžio rodyklę iki atramos.

